



مرکز مدیریت آمار و فناوری اطلاعات
وزارت بهداشت، درمان و آموزش پزشکی

سند راهنمای پیاده سازی سرویس رهگیری پرونده

از مجموعه سرویس های مستقر در درگاه یکپارچه تبادل اطلاعات سلامت

نگارش ۱,۰

کاربرد: سیستم های اطلاعاتی بیمارستانی

خرداد ۱۴۰۳



شناسنامه سند

سند راهنمای پیاده سازی سرویس رهگیری پرونده	
نام سند :	سند راهنمای فنی نحوه بهره برداری از سرویس رهگیری پرونده
ارائه دهنده سرویس:	مرکز مدیریت آمار و فناوری اطلاعات وزارت بهداشت، درمان و آموزش پزشکی
نام فایل :	DITAS_TrackingPackage_V1.0-HIS
تاریخ انتشار نگارش اولیه سند :	۱۴۰۳/۰۳/۲۳
تاریخ انتشار نگارش فعلی سند :	۱۴۰۳/۰۳/۲۷
شرح سند :	این سند به منظور پیاده سازی و بهره برداری از سرویس رهگیری پرونده تنظیم شده است.
نویسندگان :	معاونت فنی مرکز مدیریت آمار و فناوری اطلاعات وزارت بهداشت، درمان و آموزش پزشکی

- کلیه حقوق این سند متعلق به مرکز مدیریت آمار و فناوری اطلاعات وزارت بهداشت، درمان و آموزش پزشکی می باشد. هرگونه کپی برداری صرفاً با ذکر منبع مجاز بوده و استفاده غیرمجاز از آن پیگرد قانونی دارد.



تاریخچه ویرایش سند

نویسنده/ویراستار	تاریخ	نگارش	اقدامات
صادق نجات زاده، محمدباقر امینی، پریسا خاکشور سعادت	۱۴۰۳/۰۳/۲۳	۱,۰	تدوین سند اولیه
لیلا کرمی	۱۴۰۳/۰۳/۲۷	۱,۰	کنترل کیفی



فهرست مطالب

۶.....	مقدمه
۶.....	کلاس های مورد استفاده شده
۶.....	کلاس الگوی داده DO_CODED_TEXT
۷.....	کلاس الگوی داده DO_IDENTIFIER
۷.....	کلاس الگوی داده DO_DATE_TIME
۸.....	کلاس MessageIdentifierVO
۹.....	کلاس الگوی داده DO_CODEABLE_CONCEPT
۹.....	نحوه دسترسی به خدمات
۹.....	الف) خدمت دریافت توکن دسترسی
۱۱.....	ب) خدمت تازه سازی توکن دسترسی (Refresh Token)
۱۴.....	پیاده سازی سرویس استعلام رهگیری پرونده
۱۹.....	پیوست ها
۱۹.....	پیوست ۱ - Agent
۱۹.....	پیوست ۲ - Status
۲۰.....	پیوست ۳ - شناسه های حوزه سلامت



فهرست جدول‌ها

۶.....	جدول ۱ - کلاس DO_CODED_TEXT
۷.....	جدول ۲ - کلاس الگوی داده DO_IDENTIFIER
۸.....	جدول ۳ - کلاس MessageIdentifierVO
۱۰.....	جدول ۴- پارامترهای ورودی Header
۱۰.....	جدول ۵- پارامترهای ورودی Body
۱۱.....	جدول ۶- پارامترهای خروجی Body
۱۱.....	جدول ۷- پارامترهای خروجی Header
۱۲.....	جدول ۸- پارامترهای ورودی Header
۱۳.....	جدول ۹- پارامترهای خروجی Body
۱۳.....	جدول ۱۰- پارامترهای خروجی Header
۱۴.....	جدول ۱۱- مشخصات سرویس SetTracking





مقدمه

سند جاری راهنمای فنی توسعه سرویس رهگیری پرونده الکترونیکی سلامت در قسمت های مختلف عبور پرونده الکترونیکی سلامت می باشد. در این سند نوع داده مورد نظر و همچنین توابع مورد انتظار برای پیاده سازی سرویس رهگیری پرونده تشریح شده است.

پرونده الکترونیکی سلامت متشکل از سرویس های مختلفی می باشد که بخش های پرونده را می سازند. هر پرونده از منشا ارائه خدمت در مراکز ارائه دهنده خدمات سلامت و توسط سامانه اطلاعات آن مرکز تولید و از طریق آداپتور های پرونده الکترونیکی سلامت بر بستر دیتاس تبادل می شود. پرونده الکترونیکی سلامت قسمت های مختلفی را طی می کند تا فرایند های مختلف روی پرونده صورت گیرد. به عنوان مثال در فرایند کسور الکترونیکی داده پیام خدمات سلامت از سامانه اطلاعاتی بیمارستان مسیرش را شروع و بعد از عبور از نود سپاس به SSM بیمه سلامت منتقل و سپس از طریق پذیرنده مربوطه به سامانه رسیدگی الکترونیکی بیمه سلامت می رسد. در کلیه گلوگاه هایی که پرونده از آنها عبور می کند می بایست سرویس رهگیری پرونده پیاده سازی شود. مستند پیش رو استاندارد سرویس رهگیری پرونده را تشریح می کند.

کلاس های مورد استفاده شده

کلاس الگوی داده DO_CODED_TEXT

این کلاس، الگوی داده ای است که برای ارائه ی کلمه ها و مفاهیم کدگذاری شده استفاده می شود. در استاندارد OpenEHR نام آن DV_CODED_TEXT و در استاندارد HL7 و ISO 21090 به آن CS(coded string) گفته می شود. این کلاس دارای سه ویژگی اجباری می باشد که در جدول ۱ نمایش داده شده است.

جدول ۱ - کلاس DO_CODED_TEXT

ویژگی	نوع داده	توضیحات	ارتباطات
Value	String	اصطلاح یا مفهوم کدگذاری شده است.	۱-۱
CodedString	String	کد اصطلاح	۱-۱
TerminologyID	String	سیستم کدگذاری که کد اصطلاح از آن انتخاب شده است.	۱-۱



کلاس الگوی داده DO_IDENTIFIER

این کلاس برای ارائه شناسه‌های دنیای حقیقی^۱ (RWIs) کاربرد دارد. موجودیت‌های دنیای واقعی^۲ (RWEs) مانند: افراد، سازمان‌ها، خودروها و صورت‌حساب‌ها، هر کدام یک شناسه دارند. اگرچه بسیاری از این‌ها در داخل یک حوزه یا سازمان یکتا طراحی شده‌اند، اما اغلب به علت خطاهای ورود داده، طراحی بد، فرایندهای نادرست و غیره، این‌گونه نیستند. به‌طور کلی کسی نمی‌تواند تضمین کند که شناسه‌های دنیای حقیقی (RWIs) یکتا هستند و فرض بر آن است که این شناسه‌ها تقریباً یکتا هستند. کدملی، شماره نظام پزشکی و شماره گذرنامه مثال‌هایی هستند که می‌توان آن‌ها را به‌عنوان شناسه‌های دنیای حقیقی با این الگو ارائه داد. این کلاس دارای چهار ویژگی اجباریست که در جدول ۲ نمایش داده شده است.

جدول ۲ - کلاس الگوی داده DO_IDENTIFIER

ویژگی	نوع داده	توضیحات	ارتباطات
Issuer	String	مرجعی که شناسه‌های مورد استفاده را منتشر می‌کند.	۱-۱
Assigner	String	سازمانی که شناسه را به آیتمی که باید شناسایی شود، اختصاص می‌دهد.	۱-۱
Id	String	مقدار شناسه است. به‌عنوان مثال برای پزشکان، شماره نظام پزشکی و برای کدملی، مقدار ده رقمی که در این ویژگی قرار می‌گیرد.	۱-۱
Type	String	نوع شناسه که می‌تواند مقادیری، از جمله: National_Code، Org_ID، System_ID، Med_ID، Nursing_ID، Insurance_Agent_ID، Midwifery_ID را داشته باشد.	۱-۱

کلاس الگوی داده DO_DATE_TIME

این کلاس برای ارائه تاریخ و ساعت ساخته شده است. ویژگی‌های آن در جدول ۳ نمایش داده شده است.

جدول ۳ - کلاس DO_DATE_TIME

ویژگی	نوع داده	توضیحات	ارتباطات
Year	Integer	رقم سال	۱-۱
Month	Integer	رقم ماه	۱-۱

^۱ - Real World Identifiers

^۲ - Real World Entities



ویژگی	نوع داده	توضیحات	ارتباطات
Day	Integer	رقم روز	۱-۱
Hour	Integer	رقم ساعت	۱-۱
Minute	Integer	رقم دقیقه	۱-۱
Second	Integer	رقم ثانیه	۱-۱

کلاس MessageIdentifierVO

این کلاس حاوی شناسه‌های مختلف مورد استفاده در تبادل داده پرونده ها با سرویس های پرونده الکترونیکی سلامت می‌باشد. در جدول ۴ به ویژگی‌های موجود در این کلاس، نحوه تکمیل کردن آن‌ها و ارسال اطلاعات، توضیح داده شده است.

جدول ۴ - کلاس MessageIdentifierVO

ویژگی	نوع داده	توضیحات	ارتباطات
SystemID	DO_IDENTIFIER	شناسه یگانه سیستم نرم‌افزاری ارسال‌کننده داده ۱-۱ است. جهت دریافت این شناسه با مرکز مدیریت آمار و فناوری اطلاعات وزارت بهداشت تماس حاصل فرمایید. برای استفاده از این ویژگی Issuer و Assigner این شناسه را با مقدار MOHME_IT و Type آن را با عبارت System_ID تکمیل نمائید.	
HealthcareFacilityID	DO_IDENTIFIER	شناسه یگانه مرکز ارائه‌دهنده خدمت بهداشت ۱-۱ درمانی است که در اینجا شناسه بیمارستان ارسال‌کننده اطلاعات می‌باشد. برای دریافت این شناسه با مرکز مدیریت آمار و فناوری اطلاعات وزارت بهداشت تماس حاصل فرمایید. برای استفاده از این ویژگی Issuer و Assigner این شناسه، بایستی با مقدار MOHME_IT و Type آن با مقدار Org_ID تکمیل شود.	



کلاس الگوی داده DO_CODEABLE_CONCEPT

این کلاس الگوی داده جهت تبادل مفاهیم دارای توضیحات اضافی یا داده های متنی طولانی دارای مفاهیم مشخص استفاده می شود و ویژگی های آن در جدول ۵ نمایش داده شده است.

جدول ۵- کلاس DO_CODEABLE_CONCEPT

ویژگی	نوع داده	توضیحات	ارتباطات
Coding	DO_CODED_TEXT	مفهوم مورد نظر با کدینگ مربوطه در این ویژگی تکمیل می شود. به عنوان مثال اگر داده ای متنی داشته باشیم که یک مفهوم مثل سردرد را مشخص می کند و در مورد ویژگی های سردرد صحبت می کند، مفهوم سردرد با ترمینولوژی مربوط به خود در این ویژگی تکمیل می شود و توضیحات اضافی در ویژگی TEXT قرار داده می شود. لازم به ذکر است در صورتی که با یک مفهوم مشخص روبرو هستیم و متن و توضیحاتی ندارد این فیلد می تواند به تنهایی نیز تکمیل شود.	۱-۱
Text	String	توضیح مفهومی که در ویژگی Coding ثبت شده در این فیلد تکمیل می شود. لازم به ذکر است در صورتی که متن یک مفهوم مشخص ندارد این فیلد می تواند به تنهایی نیز تکمیل شود.	۰-۱

نحوه دسترسی به خدمات

دسترسی به خدمات ارائه شده از طریق آدرس های زیر امکان پذیر است:

Base Url: <https://apigateway.behdasht.gov.ir>

❖ تمامی خدمات نیازمند توکن دسترسی هستند که در بخش header درخواست ها قرار می گیرند.

الف) خدمت دریافت توکن دسترسی

این خدمت با استفاده از ورودی های مخصوص به هر کاربر، توکن دسترسی ای با تاریخ انقضا مشخص را برمی گرداند.

❖ قالب ورودی:



POST /oauth/token HTTP/1.1

Host: apigateway.behdasht.gov.ir

Authorization: Basic {authorizationCode}

grant_type=password&username=yourusername&password=yourpassword

جدول ۶- پارامترهای ورودی Header

ردیف	نام پارامتر	نوع داده	الزامی	توضیحات
۱	AuthorizationCode	basic auth	بله	شامل Client_Id:Client_Secret مخصوص به هر کاربر است که به صورت Base64 ارسال می‌شود.

جدول ۷- پارامترهای ورودی Body

ردیف	نام پارامتر	مقدار ورودی	الزامی	توضیحات
۱	grant_type	password	بله	مدل ورودی دسترسی
۲	Username	Your username	بله	نام کاربری
۳	Password	Your password	بله	رمز عبور

❖ نمونه ورودی:

POST /oauth/token HTTP/1.1

Host: apigateway.behdasht.gov.ir

Authorization: Basic bXJhsm5vYWZhcmlgQ3xpZW50mRTTENTcnREd3dFZmNOWmZ=

grant_type=password&username=yourusername&password=yourpassword

❖ نمونه خروجی موفق(status.statusCode=200):



```
{
  "access_token": "c8abceda-aa31-4a7e-95c0-213e5709e6b6",
  "token_type": "bearer",
  "refresh_token": "84dc3bf1-7342-4c5e-adc3-c2304583ae02",
  "expires_in": 763,
  "scope": "trust read write"
}
```

❖ نمونه خروجی ناموفق:

```
{
  "error": "invalid_grant",
  "error_description": "Bad credentials"
}
```

جدول ۸- پارامترهای خروجی Body

ردیف	نام	نوع داده	توضیحات
۱	access_token	string	توکن دسترسی
۲	refresh_token	string	توکن Refresh
۳	Scope	string	محدوده دسترسی توکن
۴	token_type	string	نوع توکن
۵	expires_in	string	مقدار زمان باقیمانده تا انقضا شدن توکن (بر اساس ثانیه)

جدول ۹- پارامترهای خروجی Header

ردیف	نام پارامتر	نوع داده	توضیحات
۱	RequestId	string	شناسه پیگیری

(ب) خدمت تازه سازی توکن دسترسی (Refresh Token)

این خدمت، توکن دریافتی از خدمت GetToken را تازه سازی می کند.



❖ قالب ورودی:

POST /oauth/token HTTP/1.1
Host: apigateway.behdasht.gov.ir
Authorization: Basic {authorizationCode}
grant_type=refresh_token&refresh_token={refreshToken}

جدول ۱۰- پارامترهای ورودی Header

ردیف	نام پارامتر	نوع داده	الزامی	توضیحات
۱	Authorization	basic auth	بله	شامل Client_Id:Client_Secret مخصوص به هر کاربر است که به صورت Base64 ارسال می شود.

❖ نمونه ورودی:

POST /oauth/token HTTP/1.1
Host: apigateway.behdasht.gov.ir
Authorization: Basic aXJhbm5vYWZhcmLuA2xpCW50OqRTTENtcnREd3dFZMNOWmY=
grant_type=refresh_token&refresh_token=f998a112-b166-4177-8e2e-c2d89fedb352

❖ نمونه خروجی موفق (status.statusCode=200):

```
{
  "access_token": "529d80a1-e8af-44b2-9dac-565cff4258f1",
  "token_type": "bearer",
  "refresh_token": "f998a112-b166-4177-8e2e-c2d89fedb352",
  "expires_in": 899,
  "scope": "trust read write"
}
```

❖ نمونه خروجی ناموفق:





```
{  
  "error": "invalid_grant",  
  "error_description": "Bad credentials"  
}
```

جدول ۱۱- پارامترهای خروجی Body

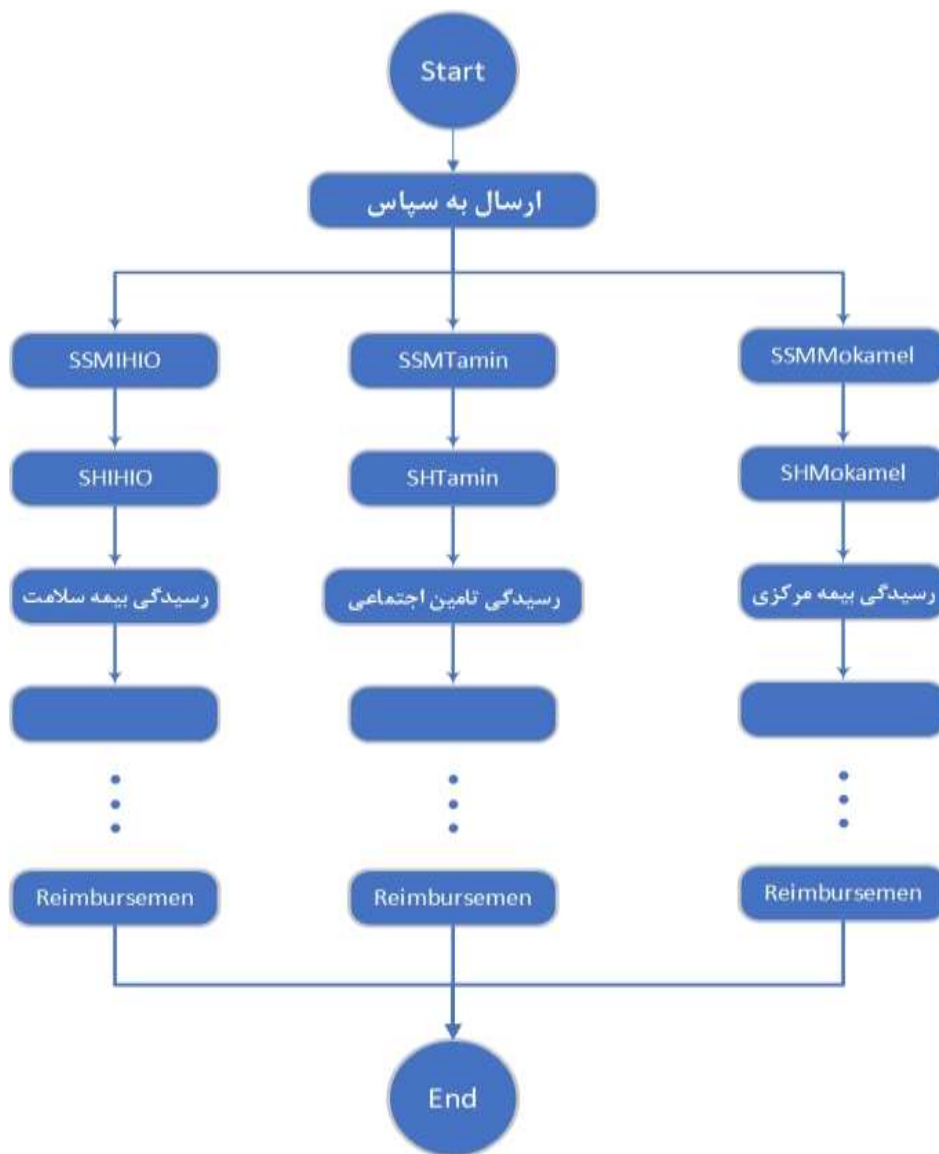
ردیف	نام پارامتر	نوع داده	توضیحات
۱	accessToken	string	توکن دسترسی
۲	refreshToken	string	توکن Refresh
۳	Scope	string	اسکوپ توکن
۴	tokenType	string	نوع توکن
۵	expiresIn	string	مقدار زمان باقیمانده تا انقضا شدن توکن (بر اساس ثانیه)

جدول ۱۲- پارامترهای خروجی Header

ردیف	نام پارامتر	نوع داده	شرح
۱	requestId	string	شناسه پیگیری



پیاده سازی سرویس استعلام رهگیری پرونده



شکل ۱- درخت رهگیری پرونده

این سرویس به منظور ثبت وضعیت چرخه پرونده در فرآیندهای گردش آن تهیه شده است، با پروتکل https و به صورت RESTFul API پیاده سازی شده است. جزئیات کلاس‌های Body جهت سازماندهی مناسب سند، در بخش‌های مرتبط آورده شده است.

جدول ۱۳- مشخصات سرویس استعلام رهگیری پرونده

https://apigateway.behdasht.gov.ir/api/client/apim/v1/mohmeservices/GwSepasTrackingSHNode/GetMessageDataPathTree	آدرس عملیاتی سرویس
POST	متد سرویس



ورودی سرویس در Body:			
پارامتر	نوع داده	الزامی/اختیاری	توضیحات
شیء Data شامل:			
MsgID	MessageIdentifierVO	الزامی	اطلاعات مورد استفاده در تبادل داده پرونده ها با سرویس های پرونده الکترونیکی سلامت می باشد
شیء Composition شامل:			
PatientUID	String	الزامی	شناسه یکتای بیمار
CompositionUID	String	الزامی	شناسه مراجعه بیمار
ورودی سرویس در Header:			
پارامتر	نوع داده	الزامی/اختیاری	توضیحات
Authorization	Token Bearer	الزامی	توکن دسترسی دریافتی از خدمت GetToken
Pid	Your pid	الزامی	
Content-Type	application/json	الزامی	
خروجی سرویس در Body:			
پارامتر	نوع داده	توضیحات	
ErrorMessage	String	شرح خطا در صورت وجود	
ErrorCode	Int	کد خطا	
IsError	Boolean	شرح خطا در صورت وجود	
Result		شناسه یکتای وضعیت ارسالی است که به ازای هر تراکنش شناسه یکتا به سیستم بازگردانده می شود.	
شیء Result شامل آرایه ای از:			
MessageID	String	شناسه پیغام ثبت شده برای پرونده الکترونیکی سلامت	
TimeStamp	Do_Date_Time	تاریخ ثبت	
Agent	Do_Codeable_Concept	میان افزار ارسال کننده که کدینگ در پیوست ۱ آمده است.	
Status	Do_Coded_Text	وضعیت پرونده در موقعیت فعلی کدینگ آن در سامانه مکسا به آدرس maxa.behdasht.gov.ir قرار گرفته است و در پیوست ۲ قابل مشاهده می باشد.	
Branch	String	مسیر حرکت گره در درخت رهگیری	

نمونه ورودی موفق:

```
{
  "data": {
    "msgID": {
```



```
"systemID": {
  "issuer": "string",
  "assigner": "string",
  "id": "733e2ce7-0188-42c1-8673-d7bac17a99a2",
  "type": "string"
},
"healthCareFacilityID": {
  "issuer": "string",
  "assigner": "string",
  "id": "733e2ce7-0188-42c1-8673-d7bac17a99a2",
  "type": "string"
}
},
"composition": {
  "patientUID": "Node09.behdasht.gov.ir::733e2ce7-0188-42c1-8673-
d7bac17a99a2",
  "compositionUID": "Node09.behdasht.gov.ir::49846c45-194d-4eb1-8c96-
e176be2b341c"
}
}
}
```

نمونه خروجی موفق:

```
{
  "data": {
    "errorCode": 0,
    "errorMessage": null,
    "isError": false,
    "result": [
      {
        "messageID": "27caf835-60eb-4dd0-b239-22c3bd2f1df0",
        "timestamp": {
          "isoString": null,
          "year": 1402,
          "month": 11,
          "day": 24,
          "hour": 10,
          "minute": 31,
          "second": 17
        },
        "agent": null,
        "status": {
          "value": "ثبت شده",
          "terminology_Id": "ThrtaEHR",
          "coded_String": "1.3.3.1"
        },
        "branch": null
      },
      {

```





```
"messageID": "216c263b-18d9-4c0a-ad8c-27c5d83dbd56",
"timeStamp": {
  "isoString": null,
  "year": 1402,
  "month": 11,
  "day": 18,
  "hour": 17,
  "minute": 27,
  "second": 53
},
"agent": null,
"status": {
  "value": "ثبت شده",
  "terminology_Id": "ThrtaEHR",
  "coded_String": "1.3.3.1"
},
"branch": null
},
{
  "messageID": "7d628260-ecd9-4372-9a87-70ef9d39c9c0",
  "timeStamp": {
    "isoString": null,
    "year": 1402,
    "month": 11,
    "day": 24,
    "hour": 9,
    "minute": 48,
    "second": 45
  },
  "agent": null,
  "status": {
    "value": "ثبت شده",
    "terminology_Id": "ThrtaEHR",
    "coded_String": "1.3.3.1"
  },
  "branch": null
},
{
  "messageID": "9b5e1dce-50c4-441f-b706-9a6e7e1821d5",
  "timeStamp": {
    "isoString": null,
    "year": 1402,
    "month": 9,
    "day": 7,
    "hour": 13,
    "minute": 12,
    "second": 23
  },
  "agent": null,
```





```
"status": {
  "value": "ارسال داده پیام صورتحساب",
  "terminology_Id": "ThritaEHR",
  "coded_String": "1.3.3.19"
},
"branch": null
},
{
  "messageID": "96b3f0d0-ff39-4c0d-a5b5-9cc0a2a990a1",
  "timeStamp": {
    "isoString": null,
    "year": 1402,
    "month": 9,
    "day": 7,
    "hour": 13,
    "minute": 6,
    "second": 43
  },
  "agent": null,
  "status": {
    "value": "ارسال داده پیام صورتحساب",
    "terminology_Id": "ThritaEHR",
    "coded_String": "1.3.3.19"
  },
  "branch": null
},
{
  "messageID": "ff0d33f0-7dcc-4257-9c69-f8ae69372cef",
  "timeStamp": {
    "isoString": null,
    "year": 1402,
    "month": 9,
    "day": 7,
    "hour": 11,
    "minute": 36,
    "second": 29
  },
  "agent": null,
  "status": {
    "value": "ارسال داده پیام صورتحساب",
    "terminology_Id": "ThritaEHR",
    "coded_String": "1.3.3.19"
  },
  "branch": null
}
]
}
}
```





پیوست ها

پیوست ۱ – Agent

ترمینولوژی: thritaEHR.agentType

مقدار	کد	شرح
SSMIHIO	1.1.1.1	میان افزار ارسال کننده وزارت بهداشت به بیمه سلامت
SSMTamin	1.1.1.2	میان افزار ارسال کننده وزارت بهداشت به تامین اجتماعی
SSMMokamel	1.1.1.3	میان افزار ارسال کننده وزارت بهداشت به بیمه مکمل
SSMVBehdasht	1.1.1.4	میان افزار ارسال کننده وزارت بهداشت به داشبورد های درمان

پیوست ۲ – Status

ترمینولوژی: ThritaEHR

مقدار	کد
ثبت شده	1.3.3.1
در حال اعتبارسنجی پرونده	1.3.3.2
ترخیص اعلامی	1.3.3.3
کارشناسی مقیم	1.3.3.4
کارشناسی شده	1.3.3.5
صورتحساب نشده	1.3.3.6
ایجاد صورتحساب	1.3.3.7
تأیید اولیه	1.3.3.8
تأیید و ارسال	1.3.3.9
پذیرش فیزیک	1.3.3.10
در حال کارشناسی	1.3.3.11
کارشناسی شده دارای شناسه	1.3.3.12
صورتحساب	
کارشناسی مجدد	1.3.3.13
صدور حواله	1.3.3.14
تایید حواله	1.3.3.15
ارسال جهت پرداخت	1.3.3.16
عودت	1.3.3.17
ابطال	1.3.3.18
ارسال داده پیام صورتحساب	1.3.3.19



مقدار	کد
دریافت داده پیام صورتحساب	1.3.3.20
ارسال داده پیام کسورات	1.3.3.21
دریافت داده پیام کسورات	1.3.3.22

پیوست ۳ - شناسه های حوزه سلامت

عنوان شناسه	سازمان صادر کننده	سازمان اختصاص دهنده	نوع
سازمان ارائه دهنده خدمت	MOHME_IT	MOHME_IT	Org_ID
کد ملی	National_Org_Civil_Reg	National_Org_Civil_Reg	National_Code
سیستم ارسال کننده اطلاعات	MOHME_IT	MOHME_IT	System_ID
شماره نظام پزشکی	Med_Council	Med_Council	Med_ID
شماره نظام پرستاری	Nursing_Org	Nursing_Org	Nursing_ID
شماره مامایی	Med_Council	Med_Council	MED_ID
شماره اقامت اتباع خارجی	MOI_BAFIA	MOI_BAFIA	BAFIA_ID
شماره گذرنامه	MIA	MIA	Passport_ID
کد پستی	PostOffice	PostOffice	ZipCode
شناسه های بیمه‌ای (استحقاق درمان، شناسه ارجاع، شناسه نسخه الکترونیکی)	IHIO ^۳	IHIO	HID
	TAMIN ^۴	TAMIN	HID
	MOHME_IT	MOHME_IT	HID

^۳ در صورتی که سازمان بیمه‌گر فرد "بیمه سلامت ایرانیان" باشد، در ویژگی‌های Issuer و Assigner این مقدار قرار می‌گیرد.

^۴ در صورتی که سازمان بیمه‌گر فرد "تامین اجتماعی" باشد، در ویژگی‌های Issuer و Assigner این مقدار قرار می‌گیرد.